

CAPITOLATO SPECIALE D'APPALTO VILLA F9

CAP.01 - OPERE AL "GREZZO"

01.01 - STRUTTURE

Nell'esecuzione delle opere in cemento armato (fondazioni, pilastri, travi, pareti, solai, parapetti, solette, ecc.) saranno rispettate le prescrizioni contenute nella Legge 5.11.1971 N. 1086 e relativi D.M., nella circolare del Min. LL.PP. del 30.06.80, nella Legge 2.2.74 n. 64 e nelle Norme Tecniche per le costruzioni approvate con D.M. del 14.01.2008 e succ. mod. e integrazioni.

I solai in cemento armato e laterizio saranno realizzati con nervature in conglomerato cementizio armato, elementi di laterizio e con eventuale soletta collaborante in conglomerato cementizio da gettarsi in opera contemporaneamente alle travi portanti. I solai potranno essere sia del tipo a travetti che a pannelli prefabbricati alleggeriti con polistirolo.

I dimensionamenti saranno quelli risultanti dai calcoli statici e riportati nel progetto esecutivo delle strutture.

01.02 - TAMPONAMENTI E MURATURE

Le murature avendo solo funzione di tamponamento e coibentazione saranno realizzate con blocchi termo - coibenti di laterizio tipo Wienerberger Porotherm Bio (o similare), di spessore adeguato ai requisiti termo - acustici previsti dalla normativa vigente.

I divisori interni delle singole unità immobiliari saranno realizzati in lastre di cartongesso idoneamente isolato acusticamente.

01.03 - SOTTOFONDI ALLEGGERITI E MASSETTI

I sottofondi tipo TASSULLO BIO-E SOFT (o similare) di idoneo spessore, alleggeriti per le pavimentazioni, saranno messi in opera a ricoprimento degli impianti tecnologici.

A completamento dello strato di sottofondo alleggerito, sarà realizzato un massetto "sabbia - cemento" di allettamento tipo TASSULLO BIO-E NHL5 (o similare) per la posa in opera a colla delle pavimentazioni, con l'aggiunta di fibre o rete d'armatura, perfettamente rasata; spess. cm. 4/5, o comunque con altri materiali da concordare con la D.L. in relazione alle diverse tipologie di pavimentazioni previste.

01.04 - INTONACI

Gli intonaci interni ed esterni saranno del tipo premiscelato TASSULLO BIO (o similare) a base di componenti naturali (calce idrata, cemento portland, sabbie classificate ed additivi specifici), messi in opera a mano o con macchina spruzzatrice, tirato in piano a frattazzo, per le pareti in laterizio ed i soffitti di tutti gli ambienti, compreso paraspigoli.

CAP.02 - OPERE COMPLEMENTARI

02.01 - IMPERMEABILIZZAZIONI

Nei balconi, solette a sbalzo, logge scoperte e bagni interni, l'impermeabilizzazione sarà eseguita mediante posa in opera di malta bicomponente elastica tipo MAPELASTIC (o similare), posata sopra i massetti pronti alla posa dei pavimenti ceramici, con risvolti nelle murature per almeno cm. 15: il tutto completo di reti in fibra di nylon e giunti di dilatazione e successiva posa di doppia guaina impermeabile tipo BITUVER TENDER PLUS -10° (o similare) dello spess. di 4 mm saldata a caldo.

02.02 - COIBENTAZIONI

In conformità alla normativa vigente in materia di requisiti termici (legge 10/1991, D.Lgs. 192/2005 coord. con D.Lgs. 311/2006, 115/2008, DPR 59/2009, DAL 156/2008, e DGR 1362/2010) ed acustici (DPCM 05/12/97, Norme UNI 11175 e UNI 12354-1), l'involucro dell'edificio e le partizioni interne (verticali ed orizzontali) saranno completate con i necessari accorgimenti tecnici.

Allo spiccato di tutte le murature (interne) saranno posate strisce di materiale fono impedente in neoprene, o materiale di equivalenti requisiti prestazionali, al fine di interrompere la trasmissione delle vibrazioni dalle murature ai solai.

Sul solaio di copertura sarà posato un pacchetto coibentato realizzato mediante due pannelli di FIBRALEGNO LD (o similare) e successivo pacchetto impermeabilizzante.

Sulle facciate esterne (o parti di facciata) non interessate dal "rivestimento tipo Cedral", sarà posato un sistema di isolamento a termo cappotto, composto da pannelli termoisolanti in LANA DI VETRO G3 di idoneo spessore (da 10 cm). (conforme alle norme UNI 6349). Detti pannelli saranno ancorati alle superfici, a giunti sfalsati, mediante incollaggio con malte adesive a base di resine sintetiche e tasselli.

Sulle facciate esterne (o parti di facciata) interessate dal "rivestimento tipo Cedral classic", sarà posato un sistema di isolamento composto da pannelli isolanti in fibra minerale dello

spessore di 10 cm. (conforme alle norme UNI 6349). Detti pannelli saranno ancorati alle superfici, a giunti sfalsati, mediante incollaggio con malte adesive a base di resine sintetiche e tasselli.

02.03 - OPERE DA LATTONIERE

I canali di gronda, i pluviali, le converse, scatole di innesto, scossoline e tutte le altre opere di lattoneria saranno realizzate in "PREFALZ", dello spessore minimo di 6/10 aventi adeguato sviluppo, in funzione del disegno architettonico di tutti i particolari tecnici.

CANALI DI GRONDA

Realizzati in lamiera tipo "PREFALZ" 6/10 ove previsti in progetto, di forma e sviluppo su indicazioni della Direzione lavori, completi di staffe porta canali, compreso bocchettoni d'innesto ai pluviali ed accessori.

DISCENDENTI PLUVIALI

Realizzati in PVC tipo "Geberit silent" di adeguato diametro secondo le indicazioni progettuali e inseriti all'interno del sistema a cappotto e/o del rivestimento tipo Cedral, compreso le eventuali Bocchette Svizzere di raccordo, i collari con viti massicci, le curve saldate, i rosoni, i giunti di dilatazione, i terminali di sezione maggiorata dell'altezza di cm. 100 minima e quant'altro occorrente, questi ultimi elementi realizzati in lamiera tipo "PREFALZ".

02.04 - MANTO DI COPERTURA

Il manto di copertura sarà realizzato in ghiaia lavata a protezione del sottostante strato impermeabilizzante e coibentante.

COMIGNOLI

Saranno rivestiti in lamiera tipo "PREFALZ" a sezione quadra, rettangolare o tonda, per condotti di esalazione, aspirazione e canne fumarie, ove previsti in progetto e su indicazione della Direzione Lavori. Al loro interno i comignoli verranno riempiti con prodotti anti condensa.

PALETTI IN FERRO PORTA ANTENNE

Sarà installato paletto con "torta" in ferro zincato a caldo per il sostegno delle antenne TV e delle parabole satellitari. Il tutto verrà ancorato alla struttura della copertura e sarà completo di staffe di fissaggio dei futuri pali ed asole di passaggio alle tubazioni impiantistiche relative.



CAP.03 - OPERE DI FINITURA: PAVIMENTI - RIVESTIMENTI - TINTEGGIATURE - INFISSI

03.01 - OPERE DA MARMISTA

Tutte le parti come banchine per finestre, soglie per porte finestre o portoncini di ingresso saranno realizzate in pietra tipo Marmo Trani a taglio di sega (o similare). Tutte le parti a vista verranno smussate.

03.02 - PAVIMENTI E RIVESTIMENTI

Tutti i materiali previsti per le pavimentazioni e rivestimenti saranno di prima scelta, delle migliori ditte produttrici e conformi alle norme in materia, montati a regola d'arte.

Tutti i pavimenti saranno posati con collanti adeguati al tipo di materiale, perfettamente stuccati, il tutto comprensivo di tagli, sfridi e quant'altro necessita per dare le opere finite a perfetta regola d'arte.

La Villa sarà così realizzata:

ZONE INTERNE AL PIANO TERRA

Pavimenti in gres porcellanato o ceramica maiolicata, montati con fuga o a giunti accostati ortogonalmente con fughe allineate o sfalsate, compreso collante e stuccatura con stucco cementizio specifico bianco, grigio o colorato. Formato cm 60 X 60, prezzo di listino € 80,00.

ZONE ESTERNE AL PIANO TERRA E GARAGE

Pavimenti in gres porcellanato o ceramica maiolicata, montati con fuga o a giunti accostati ortogonalmente con fughe allineate o sfalsate, compreso collante e stuccatura con stucco cementizio specifico bianco, grigio o colorato. Formato cm 33 X 33, prezzo di listino € 30,00.

ZONE INTERNE AL PIANO PRIMO

Pavimenti in legno di rovere, colore scelto dalla D.L.. Formato cm 13X120X1000-2000 (3 strati), prezzo di listino € 80,00.

BALCONI PIANO PRIMO

Pavimenti in gres porcellanato o ceramica maiolicata, montati con fuga o a giunti accostati ortogonalmente con fughe allineate o sfalsate, compreso collante e stuccatura con stucco cementizio specifico bianco, grigio o colorato. Formato cm 15 X 15, prezzo di listino € 30,00.



SCALE INTERNE TRA PIANO TERRA E PIANO PRIMO

Realizzata in gres ceramicato (o similare). E' compreso la pedata, l'alzata "SCATOLATA" costa a vista (fuga centrale) e il battiscopa. Totale 17 pedate da 30 cm e 18 alzate da 18 cm. Formato cm 60 X 60 prezzo d'acquisto € 40,00; battiscopa cm 7 x 60 prezzo di listino € 30,00 al ml.

CAMMINAMENTI ESTERNI

Realizzati con lastre di calcestruzzo su sottofondo in sabbia cm. 30. Formato cm 50x50.

RIVESTIMENTI FACCIATE

Saranno posti in opera idonei rivestimenti esterni tipo "Cedral classico" della ditta Celenit (o similare) come da progetto architettonico e secondo le indicazioni fornite dalla D.L.

03.03 - SERRAMENTI

Infissi interni ed esterni: Infissi in PVC colore BIANCO IN MASSA a taglio termico, anta SERIE SOFT 73, telaio L73 vetro camera 33.1/16ARG/BE33.1 / *vetro camera 33.1/18ARG/BE33.1 marca COCIF (o similare).

I serramenti saranno fissati con controtelai in acciaio zincato con vernice protettiva da zancare nelle murature. Ogni serramento sarà completo delle sigillature perimetrali interne ed esterne di raccordo alla struttura edilizia.

Per quanto riguarda l'isolamento termico degli stessi, il collegamento tra la parte interna e quella esterna dei profili sarà realizzato in modo continuo e definitivo mediante listelli di materiale sintetico termicamente isolante (Polythermid o Poliammide). I listelli saranno dotati di inserto in schiuma per ridurre la trasmissione termica per convezione e irraggiamento.

Su tutti i telai, fissi e apribili, saranno eseguite le lavorazioni atte a garantire il drenaggio dell'acqua attorno ai vetri e la rapida compensazione dell'umidità dell'aria nella camera di contenimento delle lastre. I particolari soggetti a logorio saranno montati e bloccati per contrasto onde consentire rapidamente una eventuale regolazione o sostituzione anche da personale non specializzato e senza lavorazioni meccaniche. Le parti apribili saranno complete di tutti gli accessori ed apparecchiature di chiusura e movimentazione (cerniere, cardini, maniglie, bracci, aste, ecc.).

Per la classificazione combinata con freccia relativa frontale, sono classificati in Classe 5.



Ogni serramento sarà completo delle finiture perimetrali di raccordo alla struttura edilizia e più precisamente: sigillatura sul perimetro interno ed esterno; coprifili in alluminio verniciato per il raccordo sul perimetro interno.

Le porte interne a battente saranno della serie "ANTARES" della COCIF, finitura LACCATA BIANCA; La maniglia, a scelta della D.L. e con prezzo di acquisto di € 80,00/cad, sarà della serie "SUSY" nella versione anodizzato argento. Le porte saranno montate su cassematte in legno Abete, corredate di zanche di ancoraggio, distanziatori e angolari comprese nel prezzo. Le porte interne scorrevoli saranno della serie "ANTARES" della COCIF, finitura LACCATA BIANCA; La maniglia, a scelta della D.L., sarà della serie "SUSY" nella versione anodizzato argento. Complete di controtelaio a busta prestampata della "SCRIGNO" (o similare).

Il Portoncino d'ingresso blindato sarà della Collezione Blindati COCIF in classe anti effrazione 3 (env 1627-1), composto da controtelaio in lamiera d'acciaio zincato sp. 20/10, telaio in lamiera d'acciaio zincata prefilmata in PVC su entrambi i lati colore testa di moro, avente spessore totale 20/10, anta a battente con struttura metallica costituita da una lastra d'acciaio sp.12/10 con omega di rinforzo, cerniere registrabili, 5 rostri fissi, guarnizione perimetrale di tenuta. Serratura del tipo Doppia Mappa (DMM), cilindro europeo (C), Doppia Mappa con cilindro di servizio (DMM-C), Cilindro con borchia di protezione e cilindro di servizio (CC), Doppia Mappa con cilindro secondario con borchia di protezione (DMMC-D), doppio cilindro con borchia di protezione (CCD) azionante n°4 chiavistelli centrali, n°1 laterale basso e n°1 verticale alto, Mis.Standard. 800- 850-900x2100.

Porta basculante a contrappesi modello MyFusion 400 prodotta da Ballan, con marcatura CE come da Regolamento Prodotti da Costruzione CPR 305/2011 e secondo la Norma Prodotto N 13241-1. Costruita con profilati in acciaio zincato e stampato. Anta mobile composta da tubolare zincato elettrosaldato con bordi arrotondati e pannelli H 400 mm, spessore 40 mm, realizzati da due pareti in lamiera d'acciaio preverniciata tinta standard simil Ral 9016 con interposto all'interno schiuma in poliuretano. La finitura superficie lato esterno MyFusion 400 è in tre varianti: finitura goffrato stucco, finitura goffrato legno e finitura liscia. Lato interno pannelli finitura goffrato stucco preverniciato bianco simil Ral 9016. Tutte le parti all'esterno e all'interno della porta vengono verniciate Ral 9016. Completa di predisposizione alla motorizzazione HF, paracadute contro la chiusura accidentale dell'anta mobile, guarnizioni di battuta laterali in gomma, foderine laterali asportabili (per ispezionare funi e contrappesi) in acciaio preverniciato simil Ral 9016, maniglia a pendaglio, bracci di leva, funi di sollevamento e contrappesi in conglomerato di cemento, zanche di fissaggio. La porta basculante è dotata



di targhetta Marcatura CE, Dichiarazione di Prestazione (DoP) e per le porte motorizzate di Dichiarazione di Conformità CE.

03.04 - OPERE DA IMBIANCHINO

Tutte le pitture di pareti e soffitti interni intonacati saranno eseguite con due mani di super tempera certificata ECO in tinta bianca o chiara compresa la mano di imprimitura; le tinteggiature esterne nelle parti intonacate saranno realizzate a due mani di pittura ai silossani o silicati o quarzo a scelta della D.L.

03.05 - OPERE DA FABBRO

I parapetti nei balconi e nella rampa di scale saranno costituiti da un telaio in ferro zincato e verniciato, da realizzare come da disegno della D.L.

Il cancello carrabile sarà realizzato in profili di ferro zincato a caldo come da particolari forniti dalla D.L. in opera, completo di ferramenta, chiusure tipo di tipo automatico con dispositivo a scomparsa e dotato di n. 2 telecomando di manovra a distanza. Cannello carrabile scorrevole/ante dim. 3,30 x h 1,50 mt con cassette di comando e alloggiamento meccanismo a terra "in acciaio" e dotato di n. 2 telecomandi di manovra a distanza.

Il cancelletto pedonale sarà realizzato in profili di ferro zincato a caldo come da particolari forniti dalla D.L. in opera, completi di ferramenta, chiusure tipo Yale e apriporta elettrico con dispositivo a scomparsa.

La porta di accesso al garage sarà realizzata con porta in lamiera di acciaio liscia verniciata con colori a scelta delle D.L. del tipo REI 30, completa di maniglie e serrature.

03.06 - SISTEMAZIONE AREA ESTERNA

Sarà realizzato l'impianto di illuminazione esterna e saranno posti in opera due pozzetti idonei alla successiva realizzazione dell'impianto di irrigazione.

CAP.04 - IMPIANTI TECNOLOGICI: ELETTRICO - IDRAULICO - FOGNATURE

04.01 - IMPIANTO DI TELERISCALDAMENTO

Le unità saranno collegate alla rete di teleriscaldamento di recente realizzazione mediante scambiatore posto in idoneo alloggiamento sul confine del lotto. Da quest'ultimo partiranno le tubazioni necessarie per il corretto funzionamento dell'impianto di riscaldamento e dell'acqua calda sanitaria.

04.01 - IMPIANTO DI VENTILAZIONE MECCANICA

L'impianto di ventilazione meccanica garantirà il corretto ricambio dell'aria mediante l'utilizzo di un sistema VMC - THERMOAIR S-300 BY PASS (o similare) dotato di:

- Unità di ventilazione meccanica controllata degli ambienti, caratterizzata dalla elevatissima efficienza di recupero del calore, dalla leggerezza e dalla compattezza, peculiarità queste che rendono facile ed agevole qualsiasi tipo di installazione sia orizzontale a soffitto sia verticale a parete. Versione con sistema di BY-PASS integrato nella macchina tipo VMC - PLENUM DI MANDATA O RIPRESA TIPO 10+10 per la distribuzione e l'immissione dell'aria in ambiente avente le seguenti caratteristiche: n. 10 uscite Ø 75 mm; Attacco Ø 160 mm; (o similare).
- VMC - PLENUM DI BOCCHETTA MANDATA V RIPRESA 200X100 con 1 attacco Ø75 inferiore e/o 250X100 con 2 attacchi Ø75 inferiore. (o similari) in tutti gli ambienti della villa.

04.02 - IMPIANTO CONDIZIONAMENTO

Sarà prevista la predisposizione dell' impianto di condizionamento; comprendente le tubazioni, i raccordi, le guarnizioni, le scatole di contenimento, lo scarico delle condense, il materiale minuto in genere, gli accessori e relativa manodopera ed assistenza per il montaggio, per consegnare gli impianti completi e funzionanti nelle parti che li compongono, con la esclusione delle apparecchiature. N. 4 attacchi interni, e un attacco esterno completo di scatola e coperchio di protezione.

04.03 - IMPIANTO DI DISTRIBUZIONE ACQUA CALDA SANITARIA

La distribuzione dell'acqua calda e fredda avverrà, partendo dal contatore individuale posto in idonea nicchia, con tubo in polietilene nero PN 16, la parte interrata e in multistrato Alupex o similare, la restante, completo di raccordi, rubinetti di arresto da incasso a cappuccio cromati di Ø 1/2" per sezionare l'acqua calda e fredda nei locali cucina, bagno.

La tubazione per la distribuzione dell'acqua calda dovrà essere isolata con guaina di neoprene espanso reticolato del tipo Isoflex dello spessore di mm. 12 per i locali con pavimento rivolto su ambienti non riscaldati e spessore di mm. 8 per i restanti ambienti.

Tutte le tubazioni dell'acqua fredda, non in vista, dovranno essere protette con guaine di isolene avente spessore mm. 5.

Per la parte esterna sono previste tubazioni in polietilene Ø 3/4" con l'allaccio ai contatori per l'irrigazione dei giardini in 2 pozzetti.



L'impresa assuntrice dovrà porre la massima cura al fine di evitare il contatto di materiali aggressivi, quali grassello o malta confezionata con sabbia contenente cloruri, con le tubazioni poste sotto traccia o pavimento.

L'impresa dovrà inoltre intonacare le pareti dei locali solo dopo avere adeguatamente protetto le tubazioni con idoneo strato di protezione.

Il contatore sarà posto in apposito vano o armadio dal quale partiranno le reti per la villa. Gli apparecchi igienico - sanitari previsti, sia nei bagni principali che in quelli secondari, saranno di colore bianco, le rubinetterie ed i miscelatori completi di sifoni, scarichi e flessibili. In particolare saranno previsti:

PIANO PRIMO

- Bagno comprensivo dei seguenti elementi:
 - ✓ COMPOSIZIONE MOBILE "modello Britannia". Base porta lavabo l. 60x50 prof. x 50 h (2 cassette gola) laccato opaco con lavabo resina lucida/opaca + specchio l. 60x50 h + luce led verticale "modello RIKER".
 - ✓ Kit sanitari sospesi completo di wc + bidet + sedile "modello SENTO".
 - ✓ Kit miscelatori per lavabo + bidet + doccia + deviatore "modello SPILLO".
 - ✓ Idroscopino della stessa linea dei miscelatori.
 - ✓ Piatto doccia in ceramica dimensioni 70X120X6 completo di soffione diam. 20 + doccino modello "OKI" e sifone.

04.04 - IMPIANTO DI SCARICO

Tutte le colonne di scarico, ognuna del diametro opportuno, saranno rivestite con materassini fonoassorbenti, mentre le tubazioni di scarico dei W.C. saranno in polipropilene rigido, conforme alle norme UNI 7443-75, con giunto ed anello elastico.

La rete fognaria sarà eseguita con tubi di PVC rigido (tipo UNI 300) pesante per le acque pluviali e del tipo UNI 302 per le acque nere. I tubi interrati posano sopra un letto di sabbia previo livellamento del terreno, compreso pozzetti, sifoni e quant'altro necessario.

04.05 - IMPIANTO ELETTRICO E TELEFONICO

Il centralino da incasso sarà del tipo multiboard ditta BTicino o similare con interruttori automatici e differenziali. Verrà posizionato in corrispondenza della colonna montante di



alimentazione partente dai contatori installati in apposito vano, completo di relativo cavo di alimentazione.

L'impianto interno, a partire dal quadro di alloggio, sarà eseguito sotto traccia ed incassato con tubo flessibile in pvc, con conduttori sfilabili in rame elettrolitico, giunzioni in cassette da murare con coperchio a battente, apparecchi di comando e utilizzazione della ditta BTicino Serie Light (o similare), compreso di scatole da incasso e frutti in materia plastica e placche.

Oltre alla normale alimentazione di ogni apparecchiatura elettrica prevista nel progetto la dotazione prevista sarà quella riportata nelle seguenti tabelle:

PIANO TERRA

	SOGGIORNO CUCINA	DISIMP.	RIPOST.	GARAGE	GIARDINO PORTICO
Punto luce	4	1	1	2	4
Punto presa 10/16Ap	7	1	2	4	3
Punto comando	5	1	1	4	3
Punto presa telefono	1	0	0	0	0
Punto presa TV	1	0	0	0	1
Predisp.503 (TP-TV-SAT)	1	0	0	0	1
Videocitofono indipend.	1	0	0	0	0
Split climatizzazione	1	0	0	0	0

PIANO PRIMO

	CAMERA 1 MATRIM.	CAMERA 2 MATRIM.	CAMERA 3 SINGOLA	BAGNO	DISIMP.
Punto luce	1	1	1	2	2
Punto presa 10/16Ap	4	4	3	2	3
Punto comando	3	3	2	2	3
Punto presa telefono	1	0	0	0	0
Punto presa TV	1	1	1	0	0
Predisp.503 (TP-TV-SAT)	1	1	1	0	0
Videocitofono indipend.	0	0	0	0	0
Split climatizzazione	1	1	1	0	0



L'impianto video - citofonico da esterno sarà del tipo antivandalo BPT (o similare) comprensivo di apri - porta e apri - cancello e verrà posizionato in adiacenza dell'ingresso pedonale. Esternamente sarà predisposta una Cassetta per posta modello "Porta rivista". La rete di terra sarà completa di dispersori in tubo di ferro zincato infissi nel terreno, il tutto in opera in conformità delle normative vigenti.

04.06 - IMPIANTO DI SICUREZZA / ANTINTRUSIONE

Sarà predisposto un impianto antintrusione per la successiva installazione di rivelatori volumetrici, contatti magnetici in tutti gli infissi esterni e sirena esterna.

	INSERITORE IMPIANTO	CONTATTO MAGNETICO	RILEVATORE VOLUMETRICO	SIRENA ESTERNA
Piano Terra	2	5	2	1
Piano Primo	1	4	3	0

Sarà predisposta una cassaforte murare con serratura elettronica.

CAP.05 - CLAUSOLE FINALI

Sono esclusi dal capitolato eventuali pilozzi, barbecue e/o caminetti, piscina.

Tutte le opere eventualmente non citate nel presente capitolato ma necessarie ad insindacabile giudizio della D.L. al buono svolgimento dei lavori menzionati, sono da ritenersi comprese.

La Società venditrice e la D.L. si riservano la facoltà esclusiva di apportare varianti agli elaborati grafici di progetto allo scopo di rendere più funzionale l'intera opera.

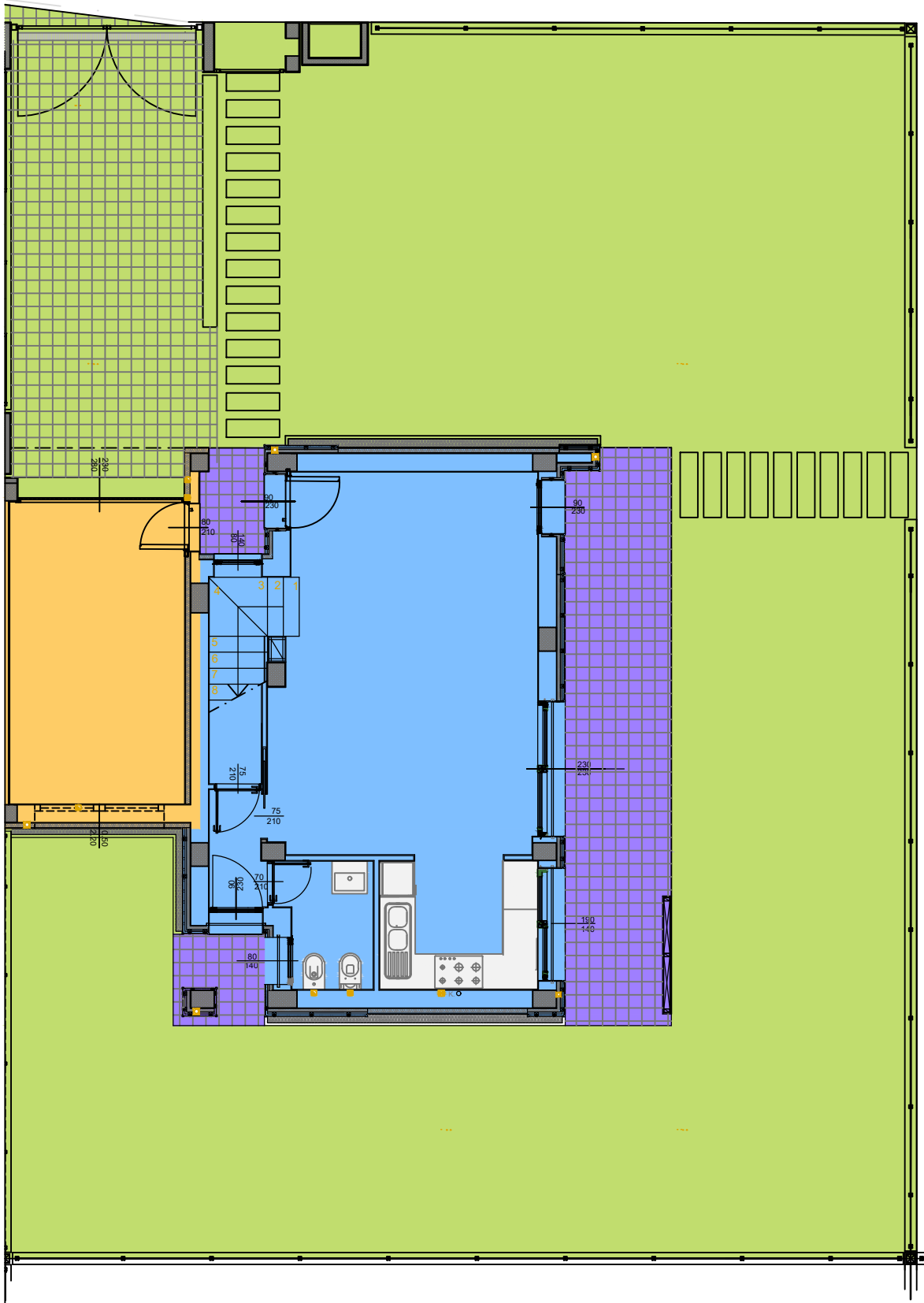
Le marche dei prodotti citate nel presente capitolato e/o le immagini riportate, sono puramente indicativamente e non possono considerarsi vincolanti.



Eventuali varianti richieste dall'acquirente saranno possibili solo se approvate dalla committenza e dalla D.L.

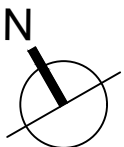
Sono a carico dell'Acquirente:

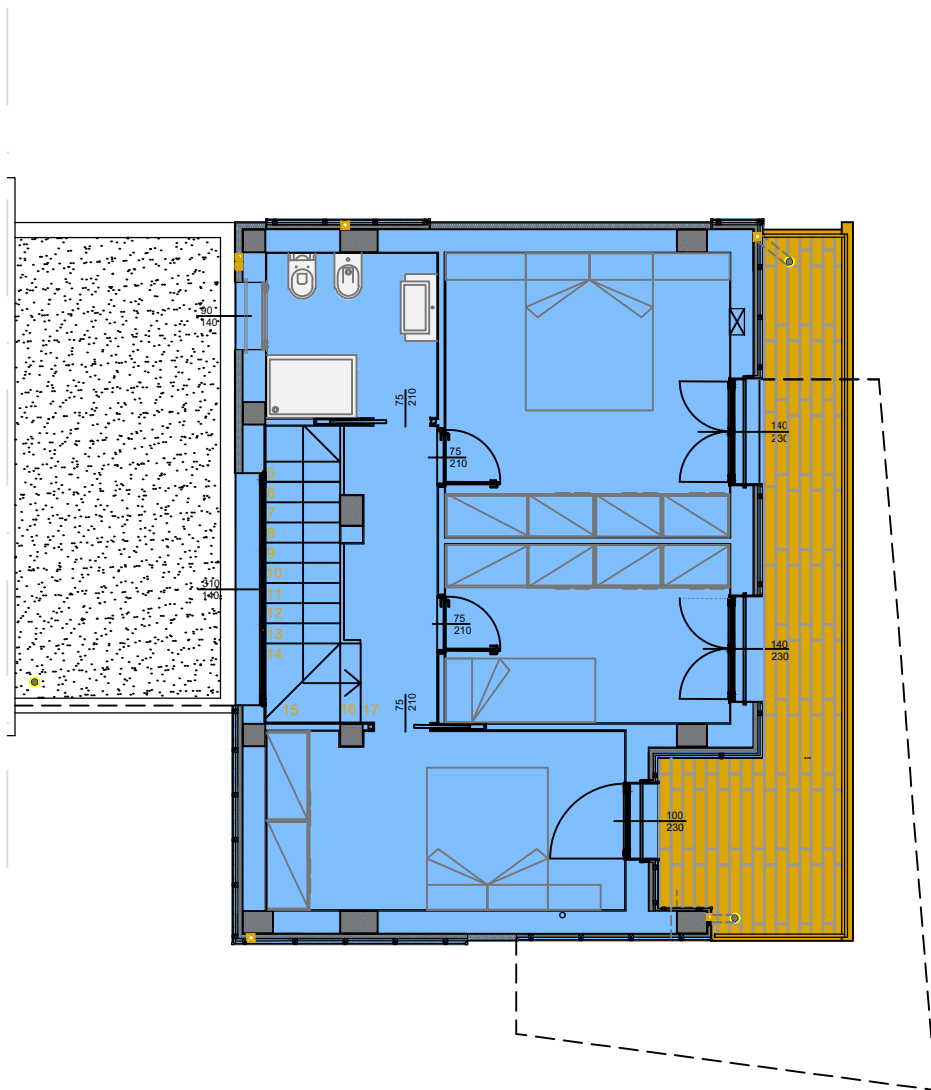
- IVA nei termini di legge;
- quanto non incluso nel presente capitolato.



TIPOLOGIA F9

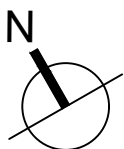
- UNITA' IMMOBILIARE PT
- GARAGE
- PORTICI
- AREA ESTERNA

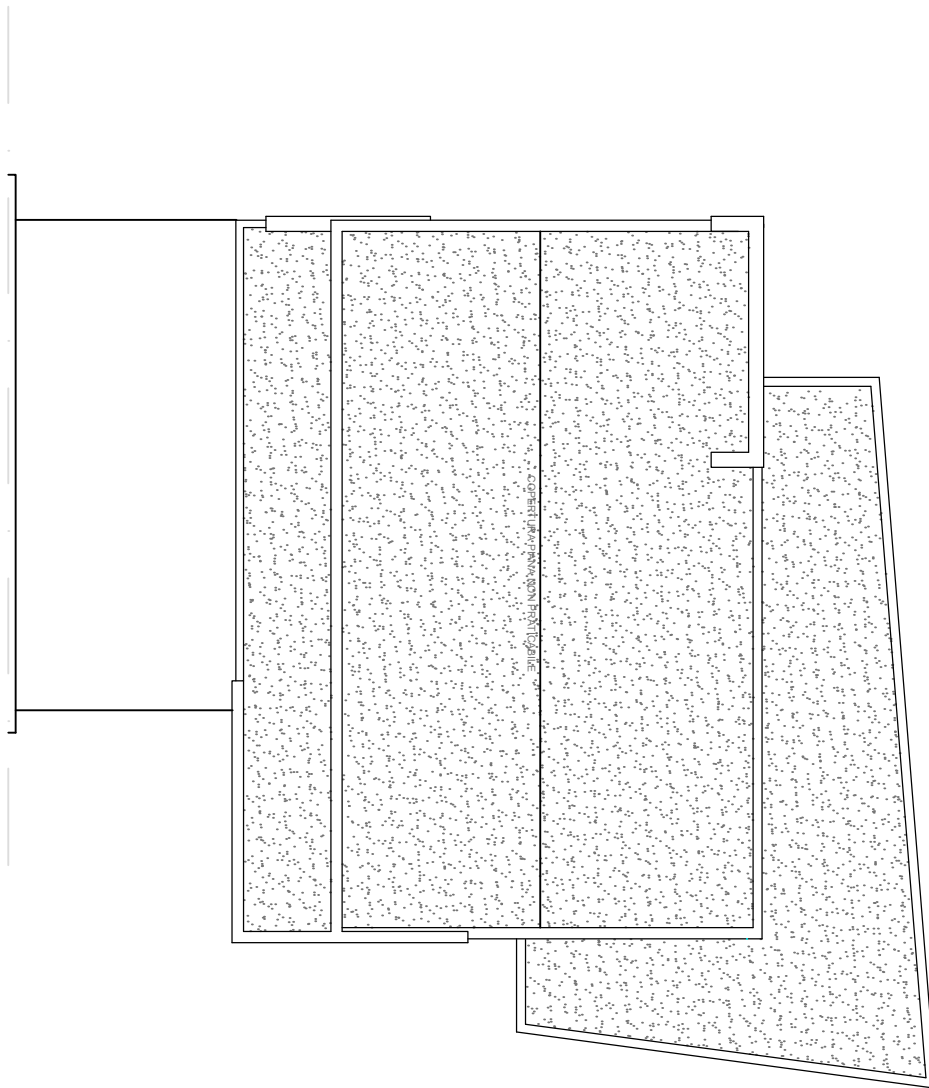




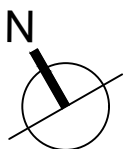
TIPOLOGIA F9

- UNITA' IMMOBILIARE P1
- BALCONI





TIPOLOGIA F9



IMMAGINA S.r.l.			
METRI QUADRATI COMMERCIALI			
VILLA F9 - P.Terra/P.Primo/P.Sottotetto			
	Sup.	Coeff.	Sup.comm.
Unità immobiliare P.T.	57,20	100%	57,20
Garage	18,15	50%	9,08
Portico	4,50	50%	2,25
Loggia P.T.	17,60	50%	8,80
Area esterna	226,96	15%	34,04
Unità immobiliare P.1	64,20	100%	64,20
Balconi P.1	15,00	50%	7,50
Totale mq			183,07
Prezzo			€ 395.000,00